

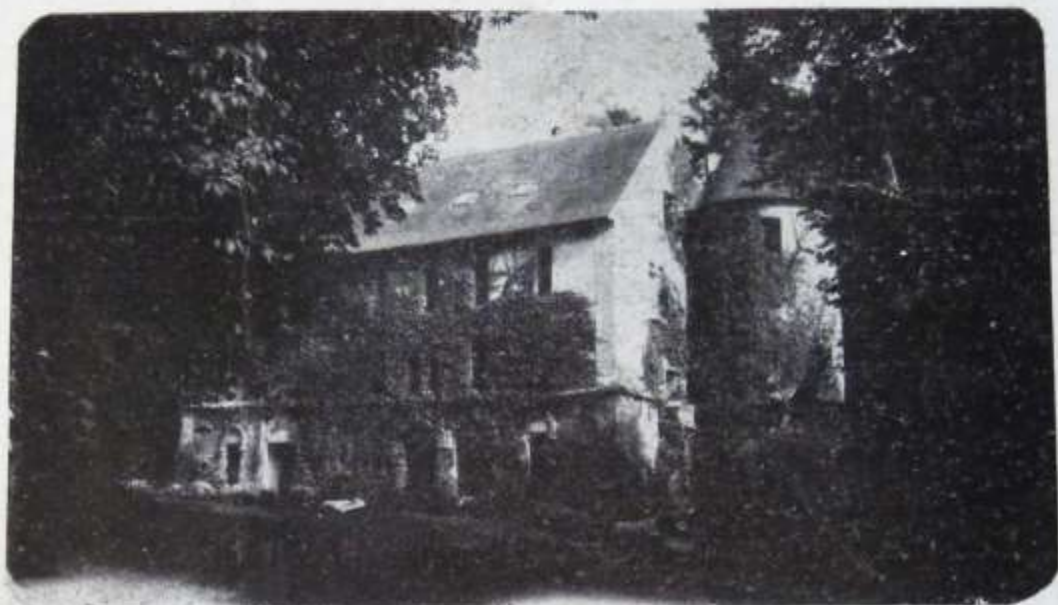
LE VIEUX MANOIR
D'ANDRÉSY

(Seine-et-Oise)

Vente en 1922
par Me Coquelin

LE VIEUX MANOIR D'ANDRESY

(Seine-et-Oise)



Vue du manoir (côté sud) l'été

Le domaine qui est désigné dans les plus anciennes chartes de l'Ile-de-France sous le nom de

Vieux Manoir d'Andresy

est situé dans cette partie de la belle et riche vallée bordée par la Seine, la forêt de Saint-Germain, les bois et la montagne de l'Hautil, sur laquelle s'étage à flanc de coteau la jolie petite ville d'Andresy.

Cette localité est située au confluent de la Seine et de l'Oise, à 25 kilomètres de Paris par belles routes, et à 35 minutes par express de la gare Saint-Lazare. Elle est reliée avec Paris par deux grandes lignes : Paris-Rouen et Paris-Dieppe. Elle est desservie par deux gares d'express : Andresy et Fin-d'Oise, distantes l'une et l'autre d'environ un kilomètre du pays.

La halte de Maurecourt, où s'arrêtent tous les trains omnibus (45 minutes de la gare Saint-Lazare), n'est qu'à 5 minutes de la propriété.

Andresy est un centre de villégiature aussi bien d'hiver que d'été, en raison de la douceur de son climat.

Les montagnes de l'Hautil la protègent des vents du Nord. En raison de son importance, on trouve à Andresy toutes facilités de vie et tous commerces de détail.

La proximité de la Seine et de l'Oise, ainsi que celle des forêts de l'Hautil, en font un centre de pêche et de chasse renommé.

Le « Vieux Manoir » est un ancien rendez-vous de chasse, qui dépendait des résidences royales de Saint-Germain. Il devint ensuite la propriété du Chapitre de Notre-Dame de Paris, qui en avait fait sa « Maison des Champs ». Plus tard, devenu propriété nationale, il

fut donné en apanage par Napoléon I^{er} à l'un de ses plus illustres généraux : le comte Lepic. Par voie d'héritage, il échut au fils du général Louis-Napoléon Lepic, aide de camp de l'empereur, surintendant des palais impériaux, et il appartient aujourd'hui à M. Ouellette.

De 1916 à 1918, le « Vieux Manoir » fut complètement restauré. Le style primitif « Louis XIII » fut respecté, aussi bien dans les façades que dans les appartements.



Vue du Manoir (côté sud) l'hiver

Tout le confort moderne fut apporté dans cet aménagement : eau chaude à tous les étages, gaz, électricité, W.-C., salle de bains, cabinets de toilette, chauffage central, téléphone avec la ville, téléphones privés reliant tous les étages et les dépendances.

Le « vieux manoir » est devenu ainsi une habitation très luxueuse et pourvue de tout le confort moderne, tout en gardant son cachet d'ancienneté. Les murs du bâtiment principal ont près d'un mètre d'épaisseur, ce qui constitue une défense aussi bien contre les fortes chaleurs de l'été que contre le froid de l'hiver.

Le bâtiment principal, celui auquel s'applique plus

spécialement le nom de « vieux manoir d'Andresy », se compose de :

- Rez-de-chaussée, comprenant :



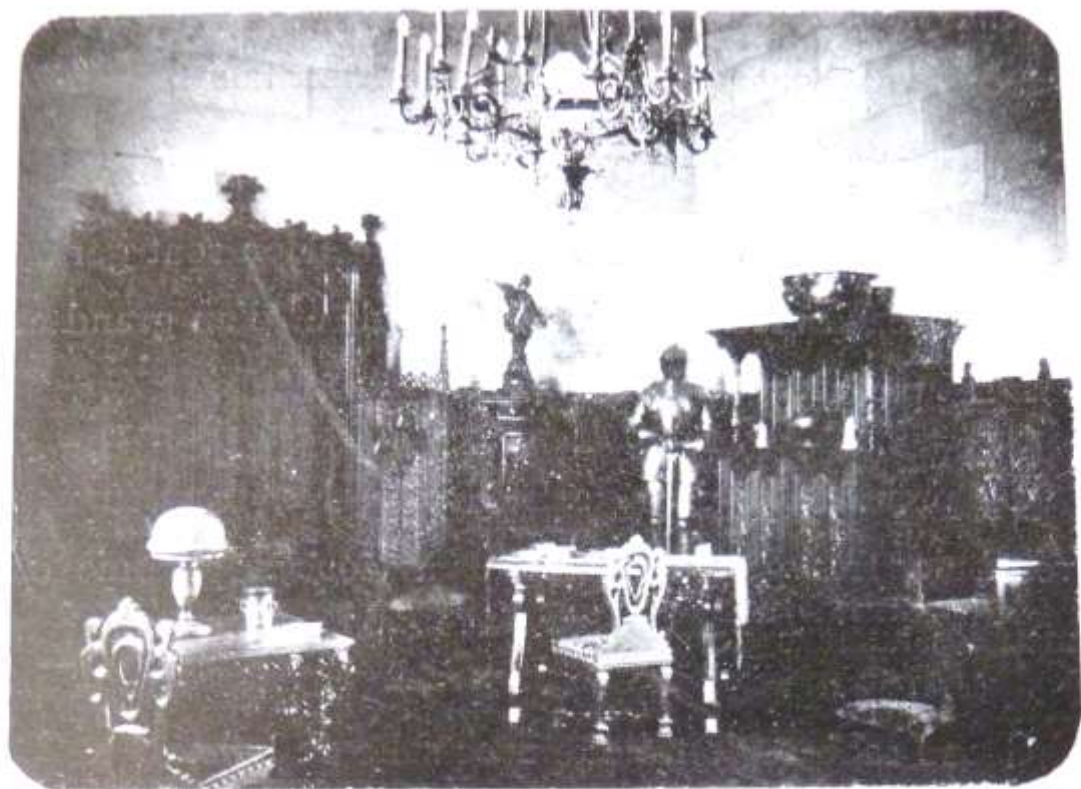
Cheminée du salon

Cuisine sur cave avec toute l'installation moderne, eau chaude et eau froide sur l'évier.

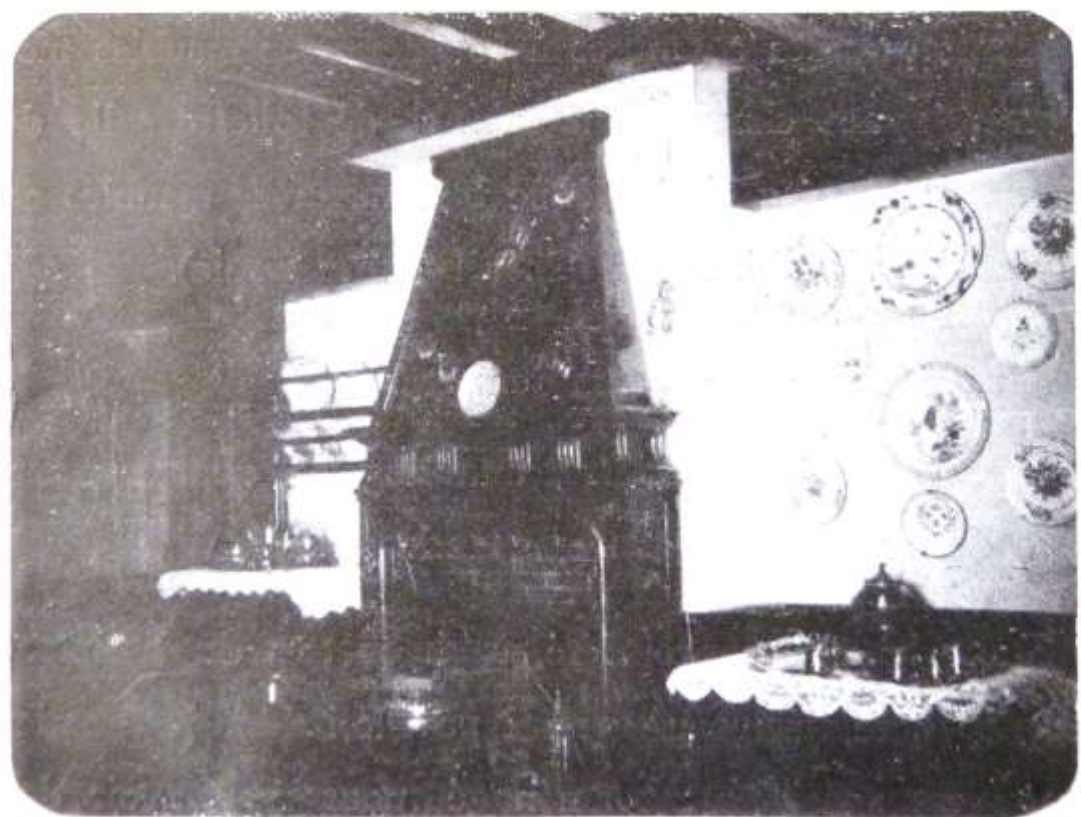
Office. — *W.-C.*

Vestibule. — Escalier dans la tour.

Salle à manger Louis XIII (ancienne salle des gardes).



Salon (partie)



Salle à manger

Très grand salon de 9 mètres sur 7, de style Renaissance avec hautes boiseries et monumentale cheminée Renaissance en noyer sculpté.

Le vestibule, la salle à manger et le salon sont garnis de très beaux meubles anciens de style et d'un grand et magnifique tapis de la Savonnerie

Un premier étage, sur saile des gardes, comprenant : vestibule, très grande chambre à coucher, garnie de meubles anciens de styles.

Grand cabinet de toilette avec salle de bain.

Un deuxième étage comprenant :

Trois grandes chambres à coucher avec meubles modernes, ayant chacune un cabinet de toilette salle de bains W.-C., une bibliothèque bureaux avec meubles de style (ancien cabinet du général comte Lepic).

Un troisième étage comprenant :

Une chambre de maître, une lingerie, quatre chambres de domestiques et une grande galerie. W.-C.

Dans la même propriété, à 30 mètres du bâtiment principal, se trouve un grand pavillon dont le premier étage est spécialement aménagé pour y recevoir des amis et comprenant :

Au rez-de-chaussée, vaste hall à hautes voûtes gothiques pour garage de trois autos, une buanderie avec prise d'eau et cuves en pierre; un logement de jardinier comprenant une cuisine, une chambre à coucher, très



Vue du pavillon (sud)

grande, et une autre pièce pour resserre et chai à vin. W.-C.

Au premier étage : une grande cuisine, une salle à manger, une salle de billard, un salon, deux chambres de maître avec cabinets de toilette et salle de bains et une chambre de domestique. W.-C.

Une serre, un petit jardin potager, un tennis gazonné.

Un petit bâtiment neuf, comprenant : rez-de-chaussée et premier étage pour resserre de plantes et installation de moteur électrique.

Un parc avec magnifiques ombrages de la contenance de 11.000 mètres, clos de murs et de grilles.

Prix 325.000 francs

*Entrée en jouissance au 1^{er} mai 1922
ou immédiate en cas de reprise du mobilier.*

L'acquéreur aura la faculté de prendre tout le mobilier suivant expertise et en sus du prix de l'immeuble.

Pour tous renseignements : s'adresser à M^e Coquelin, notaire à Andresy, qui délivrera le permis de visiter.



Vue du Manoir (côté nord)